

«УТВЕРЖДЁН»

постановлением администрации города Тулы

от «__» _____ 20__ № _____

Российская Федерация
Муниципальное образование город Тула

**ПРОЕКТ ВНЕСЕНИЯ ИЗМЕНЕНИЙ В
ПРОЕКТ МЕЖЕВАНИЯ ТЕРРИТОРИИ
АВТОДОРОЖНОГО МОСТОВОГО ПЕРЕХОДА
ЧЕРЕЗ РЕКУ УПУ,
РАСПОЛОЖЕННОЙ НА УЧАСТКЕ
МЕЖДУ ЖЕЛЕЗНОДОРОЖНЫМИ ПУТЯМИ
МОСКВА-ХАРЬКОВ, УЛ. МОСИНА И
УЛ. ЛУНАЧАРСКОГО В ГОРОДЕ ТУЛЕ**

Основная часть

НАИМЕНОВАНИЕ ПРОЕКТИРОВЩИКА:

Общество с ограниченной ответственностью
«Тульский городской центр градостроительства и землеустройства»



В.В.Зайвий

Общество с ограниченной ответственностью
«Тульский городской центр градостроительства и землеустройства»

СОСТАВ ПРОЕКТА МЕЖЕВАНИЯ ТЕРРИТОРИИ

	Наименование частей проекта межевания территории
1	Пояснительная записка
2	Основной чертеж

увед. п. Туле



Администрация города Тулы

ПОСТАНОВЛЕНИЕ

от 13.03.2020 № 349

О подготовке проекта внесения изменений в проект планировки и проект межевания территории автомобильного мостового перехода через реку Упу, расположенной на участке между железнодорожными путями Москва-Харьков, ул. Мосина и ул. Дуначарского в городе Туле

В соответствии со статьей 46 Градостроительного кодекса Российской Федерации, рассмотрев заявление муниципального учреждения «Управление капитального строительства города Тулы» о подготовке проекта внесения изменений в проект планировки и проект межевания территории автомобильного мостового перехода через реку Упу, расположенной на участке между железнодорожными путями Москва-Харьков, ул. Мосина и ул. Дуначарского в городе Туле, утвержденных постановлением администрации города Тулы от 15.07.2019 №3150 «Об утверждении проекта планировки и проект межевания территории автомобильного мостового перехода через реку Упу, расположенной на участке между железнодорожными путями Москва - Харьков, ул. Мосина и ул. Дуначарского в городе Туле», на основании Устава муниципального образования город Тула, администрация города Тулы **ПОСТАНОВЛЯЕТ:**

1. Подготовить проект внесения изменений в проект планировки и проект межевания территории автомобильного мостового перехода через реку Упу, расположенной на участке между железнодорожными путями Москва-

- Харьков, ул. Мосина и ул. Дуначарского в городе Туле (далее – документация).
- 2. Определить муниципальное учреждение «Управление капитального строительства города Тулы» ответственным за подготовку документации.
- 3. Предложения о порядке, сроках подготовки и содержании документации представлять в администрацию города Тулы по адресу: г. Тула, пр. Ленина, д. 2, справки по телефонам: 8(4872)56-76-13, 8(4872)30-34-10.
- 4. Опубликовать постановление на официальном сайте муниципального образования город Тула (<http://www.pracity.tula.ru>) в сети Интернет в течение трех дней со дня его принятия и разместить на официальном сайте администрации города Тулы в сети Интернет.
- 5. Постановление вступает в силу со дня подписания.

Глава администрации
города Тулы

Д.В.Милиев



002449

Общество с ограниченной ответственностью
«Тульский городской центр градостроительства и землеустройства»

Проект межевания территории автодорожного мостового перехода через реку Упу, расположенной на участке между железнодорожными путями Москва-Харьков, ул. Мосина и ул. Луначарского в городе Туле, выполнен на основании:

- Сведений государственного кадастра недвижимости в виде кадастровых планов территории кадастровых кварталов с К№ 71:30:040101, 71:30:010203, 71:30:010201;
- Генерального плана муниципального образования город Тула, утверждённого решением Тульской городской Думы от 23.12.2016 №33/838;
- Правил землепользования и застройки муниципального образования город Тула, утвержденных Решением Тульской городской Думы от 23.12.2016 №33/839;
- Закона Тульской области от 22.07.2010 № 1465-ЗТО «Об установлении границ административно-территориальных единиц-районов в городе Туле»;
- Нормативов градостроительного проектирования муниципального образования город Тула, утверждённых решением Тульской городской думы от 23.12.2015 г. №19/503;
- Градостроительного кодекса Российской Федерации от 29.12.2004г. №190-ФЗ
- Земельного кодекса Российской Федерации от 25.10.2001 №136-ФЗ.
- Постановление администрации города Тулы от 23.03.2020 № 949 «О подготовке проекта внесения изменений в проект планировки и проект межевания территории автодорожного мостового перехода через реку УПУ, расположенной на участке между железнодорожными путями Москва-Харьков, ул. Мосина и ул. Луначарского в городе Туле».

1. Цель разработки проекта

Проект межевания территории осуществляется в целях:

1. Установление правового регулирования земельных участков.
2. Установление границ застроенных земельных участков и границ незастроенных земельных участков.

2. Используемые исходные материалы:

— информация о земельных участках в пределах границ проектирования, учтенных (зарегистрированных) в государственном земельном кадастре.

3. Опорно-межевая сеть на территории проектирования

На территории проектирования существует установленная система геодезической сети специального назначения для определения координат точек земной поверхности с использованием спутниковых систем. Система координат – МСК-71.1. Действующая система геодезической сети удовлетворяет требованиям выполнения землеустроительных работ для установления границ земельных участков на местности.

4. Рекомендации по порядку установления границ на местности

Установление границ земельных участков на местности следует выполнять в соответствии с требованиями федерального законодательства, а также инструкции по проведению межевания. Вынос межевых знаков на местность необходимо выполнить в комплексе землеустроительных работ с обеспечением мер по уведомлению заинтересованных лиц и согласованию с ними границ. Установление границ земельных участков на местности должно быть выполнено в комплексе работ по одновременному выносу красных линий.

5. Формирование земельных участков проектируемого линейного объекта

Проектом предусматривается формирование земельных участков под размещение автодорожного мостового перехода через реку Упу, расположенного на участке между железнодорожными путями Москва-Харьков, ул. Мосина и ул. Луначарского в городе Туле.

Данным проектом предусматривается:

- устройство примыканий к существующей улично-дорожной сети в районе кольцевого пересечения на ул. Мосина;
- строительство мостового перехода через реку Упу;
- реконструкция набережной Дрейера с устройством проезда вдоль реконструируемого участка автомобильной дороги для обеспечения транспортных связей с существующими примыканиями;
- строительство очистного сооружения;
- перенос электрической распределительной подстанции с земельного участка с К№ 71:30:040101:169 на образуемый земельный участок 12;
- переустройство инженерных коммуникаций, попадающих в зону строительства.

6. Параметры проектируемых земельных участков

Земельные участки под автомобильную дорогу общего пользования и линейные объекты инженерной инфраструктуры формируются в четыре этапа:

1 этап – образование земельных участков 1,2,3,4,5,6,7,8;

2 этап – объединение земельных участков 1,2,3,4,6 и существующих земельных участков с кадастровыми номерами 71:30:040101:158 и 71:30:000000:7579.

3 этап – образование земельных участков 9,11,13,14,15 и образование земельного участка 12 путем раздела с сохранением в измененных границах земельного участка с К№ 71:30:040101:7;

4 этап – объединение земельных участков 8, 9, 10 (К№71:30:040101:7 в измененных границах), 11, 13, 14, 15 и земельного участка, образовавшегося в результате исполнения этапа 2.

Общая площадь земельных участков с видом разрешенного использования «Автомобильная дорога общего пользования, линейные объекты инженерной инфраструктуры», определяемых проектом межевания по строительству автодорожного мостового перехода через реку Упу, расположенной на участке между железнодорожными путями Москва-Харьков, ул. Мосина и ул. Луначарского в городе Туле, составляет 35409 м².

Ширина полосы испрашиваемого участка для строительства проектируемой автодороги составляет от 11 до 75 м.

Размеры вновь образованных земельных участков под размещение проектируемых линейных объектов сформированы с учетом предпроектных проработок.

Резервирование земель проектом не предусматривается.

Автодорога и мостовой переход размещены в соответствии с Генеральным планом города Тулы. Проектирование автодороги и мостового перехода обосновывается необходимостью обеспечения связи между районами города, находящимися на разных берегах реки Упа.

Таблица координат поворотных точек формируемых земельных участков

Координаты поворотных точек земельных участков, установленных проектом межевания, приведены в таблице 2.

Таблица 2

участок 1		
Площадь земельного участка 8274 м ²		
Обозначение характерных точек границ	Координаты, м	
	X	Y
1	2	3
1	745467,27	260533,25
2	745480,90	260553,27
3	745489,65	260571,08
4	745491,05	260567,99
5	745499,41	260573,46
6	745519,29	260580,89
7	745512,38	260610,86
8	745507,95	260630,06
9	745507,29	260632,92
10	745503,82	260644,03
11	745457,63	260596,30

1	2	3
12	745424,19	260588,21
13	745413,39	260571,16
14	745409,09	260534,99
15	745405,56	260517,70
16	745400,87	260498,89
17	745400,30	260496,56
18	745410,80	260495,38
19	745448,53	260492,61
20	745456,81	260512,12
1	745467,27	260533,25

участок 2

Площадь земельного участка 1104 м²

Обозначение характерных точек границ	Координаты, м	
	X	Y
1	2	3
1	745405,56	260517,70
2	745409,09	260534,99
3	745413,39	260571,17
4	745380,21	260518,87
5	745381,05	260516,58
6	745387,91	260497,96
7	745400,30	260496,56
8	745400,87	260498,89
1	745405,56	260517,70

участок 3

Площадь земельного участка 5094 м²

Обозначение характерных точек границ	Координаты, м	
	X	Y
1	2	3
1	745413,33	260453,74
2	745420,17	260457,90
3	745422,26	260459,33
4	745428,33	260467,89
5	745445,74	260481,17
6	745448,53	260492,61
7	745410,80	260495,38
8	745400,30	260496,56
9	745387,91	260497,96
10	745385,90	260496,28
11	745362,41	260495,59
12	745358,64	260500,54
13	745308,37	260508,50
14	745284,95	260512,64
15	745302,38	260474,47
16	745325,74	260477,22
17	745374,57	260482,92
18	745374,32	260459,21
19	745374,76	260447,29
20	745375,58	260438,88
21	745396,32	260436,20
1	745413,33	260453,74

участок 4

Площадь земельного участка 632 м²

Обозначение характерных точек границ	Координаты, м	
	X	Y
1	2	3
контур 1		
1	745532,47	260631,98
2	745529,50	260652,76
3	745507,95	260630,06
4	745512,38	260610,86
1	745532,47	260631,98
контур 2		

1	2	3
5	745577,28	260679,11
6	745572,46	260698,02
7	745567,17	260692,44
8	745571,34	260672,86
5	745577,28	260679,11

участок 5

Площадь земельного участка 1000 м²

Обозначение характерных точек границ	Координаты, м	
	X	Y
1	2	3
1	745584,93	260936,63
2	745579,48	260987,32
3	745560,19	260982,06
4	745565,41	260932,33
1	745584,93	260936,63

участок 6

Площадь земельного участка 295 м²

Обозначение характерных точек границ	Координаты, м	
	X	Y
1	2	3
1	745385,90	260496,28
2	745387,91	260497,96
3	745381,05	260516,58
4	745371,25	260504,30
5	745358,31	260500,99
6	745358,64	260500,54
7	745362,41	260495,59
1	745385,90	260496,28

участок 8

Площадь земельного участка 125 м²

Обозначение характерных точек границ	Координаты, м	
	X	Y
1	2	3
1	745593,94	260779,90
2	745588,95	260806,24
3	745584,29	260805,26
4	745586,73	260792,47
5	745589,67	260779,03
1	745593,94	260779,90

участок 9

Площадь земельного участка 263 м²

Обозначение характерных точек границ	Координаты, м	
	X	Y
1	2	3
1	745249,67	260636,53
2	745247,33	260650,22
3	745233,81	260647,85
4	745226,42	260632,14
5	745228,97	260632,55
6	745236,84	260633,98
1	745249,67	260636,53

участок 11

Площадь земельного участка 784 м²

Обозначение характерных точек границ	Координаты, м	
	X	Y
1	2	3
1	745264,00	260493,32
2	745262,14	260497,14
3	745260,42	260501,06
4	745258,49	260506,02
5	745255,60	260515,05
6	745254,02	260521,09
7	745252,66	260527,13
8	745251,45	260533,13

1	2	3
9	745250,36	260539,10
10	745247,32	260556,77
11	745246,15	260563,63
12	745245,16	260569,37
13	745243,08	260576,10
14	745226,45	260573,15
15	745223,43	260595,23
16	745222,37	260565,43
17	745233,16	260566,20
18	745232,72	260569,10
19	745238,90	260570,26
20	745241,52	260553,27
21	745237,42	260552,49
22	745241,53	260532,20
23	745244,03	260522,60
24	745247,94	260512,65
25	745255,95	260500,32
1	745264,00	260493,32

участок 12

Площадь земельного участка 108 м²

Обозначение характерных точек границ	Координаты, м	
	X	Y
	1	2
	3	
1	745233,00	260586,63
2	745232,73	260603,82
3	745226,44	260603,48
4	745226,69	260586,32
1	745233,00	260586,63

участок 13

Площадь земельного участка 478 м²

Обозначение характерных точек границ	Координаты, м	
	X	Y
	1	2
	3	
1	745535,56	260610,54
2	745533,45	260617,70
3	745532,47	260631,98
4	745512,38	260610,86
5	745516,43	260593,32
6	745517,20	260589,93
1	745535,56	260610,54

участок 14

Площадь земельного участка 210 м²

Обозначение характерных точек границ	Координаты, м	
	X	Y
	1	2
	3	
1	745507,95	260630,06
2	745529,50	260652,76
3	745529,11	260654,65
4	745526,02	260650,84
5	745517,22	260653,21
6	745505,22	260639,56
7	745507,29	260632,92
1	745507,95	260630,06

участок 15

Площадь земельного участка 1391 м²

Обозначение характерных точек границ	Координаты	
	X	Y
	1	2
	3	
1	745580,15	260713,07
2	745576,92	260725,83
3	745573,00	260743,81
4	745569,00	260765,02
5	745565,48	260779,14

6	745561,34	260798,94
7	745556,69	260824,55
8	745553,84	260842,82
9	745551,83	260859,30
10	745550,74	260870,61
11	745549,50	260882,94
12	745546,54	260903,80
13	745548,36	260856,96
14	745555,31	260814,89
15	745560,68	260763,29
16	745555,41	260762,78
17	745557,21	260745,02
18	745563,28	260745,02
19	745563,25	260737,26
20	745562,74	260729,50
21	745561,75	260721,79
22	745561,28	260719,28
23	745567,17	260692,44
24	745572,46	260698,02
25	745571,16	260704,75
1	745580,15	260713,07

участок 16

Площадь земельного участка 1543 м²

Обозначение характерных точек границ	Координаты, м	
	X	Y
1	2	3
контур 1		
1	745562,74	260729,50
2	745563,25	260737,26
3	745563,28	260745,02
4	745557,21	260745,02
5	745561,28	260719,28
6	745561,75	260721,79
1	745562,74	260729,50
контур 2		
7	745560,68	260763,29
8	745555,31	260814,89
9	745548,36	260856,96
10	745547,97	260865,72
11	745546,54	260903,80
12	745541,73	260938,30
13	745533,15	260934,80
14	745539,87	260859,98
15	745555,41	260762,78
7	745560,68	260763,29

участок 17

Площадь земельного участка 803 м²

Обозначение характерных точек границ	Координаты, м	
	X	Y
1	2	3
контур 1		
1	745374,51	260477,24
2	745370,93	260482,45
3	745368,44	260482,16
4	745374,47	260473,30
1	745374,51	260477,24
контур 2		
5	745271,11	260480,95
6	745266,47	260488,67
7	745264,12	260493,09
8	745255,95	260500,32
9	745247,94	260512,65
10	745244,03	260522,60
11	745241,53	260532,20
12	745237,42	260552,49
13	745235,34	260552,10

1	2	3
14	745233,16	260566,20
15	745227,20	260565,77
16	745227,99	260560,84
17	745248,14	260504,45
18	745252,47	260497,29
19	745267,81	260481,22
5	745271,11	260480,95
контур 3		
20	745230,49	260640,80
21	745217,07	260698,94
22	745226,74	260700,90
23	745226,43	260702,89
24	745216,56	260700,69
25	745212,31	260756,30
26	745207,33	260785,96
27	745218,03	260788,52
28	745217,61	260790,56
29	745204,57	260787,25
30	745209,99	260756,05
32	745214,07	260702,06
33	745228,88	260637,37
20	745230,49	260640,80

Земельный участок с К№ 71:30:040101:7 (на чертеже 10), измененный в результате его раздела с образованием земельного участка 12.

<i>Кадастровый номер земельного участка 71:30:040101:7</i>		
Площадь земельного участка 576 м ²		
Обозначение характерных точек границ	Координаты, м	
	X	Y
1	2	3
1	745245,42	260586,75
2	745236,84	260633,98
3	745228,97	260632,55
4	745226,38	260607,68
5	745226,44	260603,48
6	745232,73	260603,82
7	745233,00	260586,63
8	745226,69	260586,32
9	745226,73	260583,35
1	745245,42	260586,75

Земельный участок ЗУ1 образуется путем объединения образуемых земельных участков, обозначенных на плане 1,2,3,4,6,8,9,10 (измененный К№71:30:040101:7),11,13,14,15 и земельных участков с К№71:30:000000:7579, К№71:30:040101:158, К№71:30:040101:169.

Участок ЗУ1		
Площадь земельного участка 35409 м²		
Обозначение характерных точек границ	Координаты, м	
	X	Y
1	2	3
	(1)	
1	745445,74	260481,17
2	745448,53	260492,61
3	745456,81	260512,12
4	745467,27	260533,25
5	745480,90	260553,27
6	745489,65	260571,08
7	745491,05	260567,99
8	745499,41	260573,46
9	745519,29	260580,89
10	745517,20	260589,94
11	745535,56	260610,54
12	745533,45	260617,70
13	745532,47	260631,98
14	745529,50	260652,76
15	745529,11	260654,65
16	745526,02	260650,84
17	745517,22	260653,21
18	745505,22	260639,56
19	745503,82	260644,03
20	745457,63	260596,30
21	745424,19	260588,21
22	745413,39	260571,16
23	745380,21	260518,87
24	745381,05	260516,58
25	745371,25	260504,30
26	745358,31	260500,99
27	745358,64	260500,54
28	745308,37	260508,50
29	745284,95	260512,64
30	745286,43	260515,81
31	745282,05	260514,84
32	745274,32	260513,13
33	745265,04	260554,90
34	745263,76	260554,61
35	745260,92	260566,55
36	745260,68	260567,52
37	745259,96	260572,24
38	745260,69	260573,85
39	745258,10	260585,85
40	745253,82	260610,32
41	745250,26	260632,92
42	745249,65	260636,53
43	745247,33	260650,22
44	745233,81	260647,85
45	745226,42	260632,14
46	745224,28	260607,66
47	745223,43	260595,23
48	745222,37	260565,43
49	745233,16	260566,20
50	745235,34	260552,10
51	745237,42	260552,49
52	745241,53	260532,20
53	745244,03	260522,60
54	745247,94	260512,65
55	745255,95	260500,32

1	2	3
56	745264,00	260493,32
57	745266,47	260488,67
58	745270,19	260482,38
59	745273,55	260477,17
60	745277,60	260471,27
61	745287,60	260457,47
62	745288,90	260455,18
63	745298,95	260463,12
64	745303,26	260466,78
65	745302,38	260474,47
66	745309,31	260475,41
67	745325,74	260477,22
68	745374,57	260482,87
69	745374,32	260459,21
70	745374,76	260447,29
71	745375,58	260438,88
72	745396,32	260436,20
73	745413,33	260453,74
74	745420,17	260457,90
75	745422,26	260459,33
76	745428,33	260467,89
1	745445,74	260481,17
77	745226,69	260586,31
78	745233,00	260586,63
79	745232,73	260603,82
80	745226,44	260603,51
77	745226,69	260586,31
(2)		
81	745626,23	260606,48
82	745622,90	260618,92
83	745614,79	260651,85
84	745618,43	260652,84
85	745613,83	260680,58
86	745593,94	260779,90
87	745588,96	260806,24
88	745566,28	260923,97
89	745560,19	260982,06
90	745553,14	261011,38
91	745549,27	261032,34
92	745529,82	261028,63
93	745533,26	261003,40
94	745534,13	260994,23
95	745520,86	260992,20
96	745525,35	260964,46
97	745537,72	260966,33
98	745540,64	260946,41
99	745543,02	260928,79
100	745546,54	260903,80
101	745548,36	260856,96
102	745555,31	260814,89
103	745560,68	260763,29
104	745555,41	260762,78
105	745557,21	260745,02
106	745563,28	260745,02
107	745563,25	260737,26
108	745562,74	260729,50
109	745561,75	260721,79
110	745561,28	260719,28
111	745567,17	260692,44
112	745571,34	260672,86
113	745582,57	260623,63
114	745587,27	260614,58
115	745593,35	260604,12
116	745602,29	260600,41
81	745626,23	260606,48
117	745597,33	260640,25
118	745599,84	260640,77
119	745602,88	260642,47
120	745604,01	260645,28

1	2	3
121	745604,36	260647,90
122	745603,98	260650,67
123	745602,78	260653,43
124	745600,45	260654,93
125	745598,41	260655,72
126	745595,90	260655,60
127	745593,65	260654,90
128	745591,57	260652,63
129	745590,61	260649,74
130	745590,60	260646,84
131	745592,28	260643,03
132	745594,13	260641,14
117	745597,33	260640,25

Таблица координат поворотных точек территории межевания

Территория межевания		
Обозначение характерных точек границ	Координаты, м	
	X	Y
1	2	3
	(1)	
1	745445,74	260481,17
2	745448,53	260492,61
3	745456,81	260512,12
4	745467,27	260533,25
5	745480,90	260553,27
6	745489,65	260571,08
7	745491,05	260567,99
8	745499,41	260573,46
9	745519,29	260580,89
10	745517,20	260589,94
11	745535,56	260610,54
12	745533,45	260617,70
13	745532,47	260631,98
14	745529,50	260652,76
15	745529,11	260654,65
16	745526,02	260650,84
17	745517,22	260653,21
18	745505,22	260639,56
19	745503,82	260644,03
20	745457,63	260596,30
21	745424,19	260588,21
22	745413,39	260571,16
23	745380,21	260518,87
24	745381,05	260516,58
25	745371,25	260504,30
26	745358,31	260500,99
27	745358,64	260500,54
28	745308,37	260508,50
29	745284,95	260512,64
30	745286,43	260515,81
31	745282,05	260514,84
32	745274,32	260513,13
33	745265,04	260554,90
34	745263,76	260554,61
35	745260,92	260566,55
36	745260,68	260567,52
37	745259,96	260572,24
38	745260,69	260573,85
39	745258,10	260585,85
40	745253,82	260610,32
41	745250,26	260632,92
42	745249,65	260636,53
43	745249,67	260636,53
44	745247,33	260650,22
45	745233,81	260647,85
46	745230,49	260640,80
47	745217,07	260698,94
48	745226,74	260700,90
49	745226,43	260702,89
50	745216,56	260700,69
51	745212,31	260756,30
52	745207,33	260785,96
53	745218,03	260788,52
54	745217,61	260790,56
55	745204,57	260787,25
56	745209,99	260756,05
57	745214,07	260702,06
58	745228,88	260637,37
59	745226,42	260632,14
60	745224,28	260607,66
61	745223,43	260595,23
62	745222,37	260565,43
63	745227,20	260565,77
64	745227,99	260560,84
65	745248,14	260504,45

1	2	3
66	745252,47	260497,29
67	745267,81	260481,22
68	745271,11	260480,95
69	745273,55	260477,17
70	745277,60	260471,27
71	745287,60	260457,47
72	745288,90	260455,18
73	745298,95	260463,12
74	745303,26	260466,78
75	745302,38	260474,47
76	745309,31	260475,41
77	745325,74	260477,22
78	745368,44	260482,16
79	745374,47	260473,30
80	745374,32	260459,21
81	745374,76	260447,29
82	745375,58	260438,88
83	745396,32	260436,20
84	745413,33	260453,74
85	745420,17	260457,90
86	745422,26	260459,33
87	745428,33	260467,89
1	745445,74	260481,17
88	745233,00	260586,63
89	745232,73	260603,82
90	745226,44	260603,51
91	745226,69	260586,31
88	745233,00	260586,63
	(2)	
92	745626,23	260606,48
93	745622,90	260618,92
94	745614,79	260651,85
95	745618,43	260652,84
96	745613,83	260680,58
97	745593,94	260779,90
98	745589,67	260779,03
99	745586,73	260792,47
100	745584,29	260805,26
101	745588,96	260806,24
102	745566,28	260923,97
103	745560,19	260982,06
104	745553,14	261011,38
105	745549,27	261032,34
106	745529,82	261028,63
107	745533,26	261003,40
108	745534,13	260994,23
109	745520,86	260992,20
110	745525,35	260964,46
111	745537,72	260966,33
112	745540,64	260946,41
113	745541,73	260938,30
114	745533,15	260934,80
115	745539,87	260859,98
116	745555,41	260762,78
117	745557,21	260745,02
118	745561,28	260719,28
119	745567,17	260692,44
120	745571,34	260672,86
121	745582,57	260623,63
122	745587,27	260614,58
123	745593,35	260604,12
124	745602,29	260600,41
92	745626,23	260606,48
125	745602,88	260642,47
126	745604,01	260645,28
127	745604,36	260647,90
128	745603,98	260650,67
129	745602,78	260653,43
130	745600,45	260654,93
131	745598,41	260655,72

1	2	3
132	745595,90	260655,60
133	745593,65	260654,90
134	745591,57	260652,63
135	745590,61	260649,74
136	745590,60	260646,84
137	745592,28	260643,03
138	745594,13	260641,14
139	745597,33	260640,25
140	745599,84	260640,77
125	745602,88	260642,47

Правовой статус объектов межевания

На период подготовки проекта межевания территории имеются действующие линейные объекты инженерных сетей и автомобильные дороги. В границах проектируемой территории существуют объекты недвижимости, оформленные в установленном законом порядке. Объекты самовольного размещения отсутствуют. Настоящий проект обеспечивает равные права и возможности правообладателей земельных участков в соответствии с действующим законодательством. Сформированные границы земельных участков позволяют обеспечить необходимые требования по содержанию и обслуживанию объектов промышленной застройки в условиях сложившейся планировочной системы территории проектирования.

Проект межевания не является основанием для производства строительных работ, в том числе ограждения участка, а также ведения хозяйственной деятельности.

Площадь и границы участков указаны с графической точностью по плану М 1:1000 и подлежат уточнению землеустроительным межеванием при оформлении земельно-правовых документов.

Основные технико-экономические показатели проекта межевания

Основные технико-экономические показатели проекта межевания представлены в таблицах 3 и 4.

Таблица 3

Ведомость образуемых земельных участков

№ участка на плане	Категория земель	Образован из	Площадь, м ²	Площадь образуемого участка, м ²	Вид разрешенного использования
1	Земли населенных пунктов	74:30:040101:149 Вид права: собственность Муниципальное образование город Тула	8274,0	8274,0	Автомобильная дорога общего пользования, линейные объекты инженерной инфраструктуры
2	Земли населенных пунктов	74:30:040101:148 Вид права: собственность Муниципальное образование город Тула	1104,0	1104,0	Автомобильная дорога общего пользования, линейные объекты инженерной инфраструктуры
3	Земли населенных пунктов	Государственная собственность не разграничена (ул. Нижняя Упская)	5094,0	5094,0	Автомобильная дорога общего пользования, линейные объекты инженерной инфраструктуры
4	Земли населенных пунктов	Государственная собственность не разграничена (Мост)	632,0	632,0	Автомобильная дорога общего пользования, линейные объекты инженерной инфраструктуры
5	Земли населенных пунктов	Государственная собственность не разграничена	1000,0	1000,0	Деловое управление
6	Земли населенных пунктов	71:30:040101:10 (стоит на кадастровом учете) Вид права: собственность	9508,0	295,0	Автомобильная дорога общего пользования, линейные объекты инженерной инфраструктуры
7				9214,0	Для эксплуатации производственной базы
8	Земли населенных пунктов	Государственная собственность не разграничена (наб. Дрейера)	125,0	125,0	Автомобильная дорога общего пользования, линейные объекты инженерной инфраструктуры
9	Земли населенных пунктов	Государственная собственность не разграничена (ул. Нижняя Упская)	263,0	263,0	Автомобильная дорога общего пользования, линейные объекты инженерной инфраструктуры
10	Земли населенных пунктов	71:30:040101:7 (стоит на кадастровом учете) местоположение границ подлежит уточнению	684,0	576,0	Автомобильная дорога общего пользования, линейные объекты инженерной инфраструктуры
12		Образуемый в результате раздела с сохранением в измененных границах земельного участка		108,0	Коммунальное обслуживание

		с К№71:30:040101:7			
11	Земли населенных пунктов	Государственная собственность не разграничена (ул. Мосина)	784,0	784,0	Автомобильная дорога общего пользования, линейные объекты инженерной инфраструктуры
13	Земли населенных пунктов	Государственная собственность не разграничена (Мост)	478,0	478,0	Автомобильная дорога общего пользования, линейные объекты инженерной инфраструктуры
14	Земли населенных пунктов	Государственная собственность не разграничена (Мост)	210,0	210,0	Автомобильная дорога общего пользования, линейные объекты инженерной инфраструктуры
15	Земли населенных пунктов	Государственная собственность не разграничена (Мост)	1391,0	1391,0	Автомобильная дорога общего пользования, линейные объекты инженерной инфраструктуры
71:30:040101:169	Земли населенных пунктов	71:30:040101:169	108,0	108,0	Автомобильная дорога общего пользования, линейные объекты инженерной инфраструктуры

Таблица 4

Земельные участки, выделяемые под объект

№ участка (кадастровый/ вновь образуемый)	Вид разрешенного использования	Площадь, м²
71:30:040101:169	Автомобильная дорога общего пользования, линейные объекты инженерной инфраструктуры	108,0
71:30:000000:7579		12438,0
71:30:040101:158		3637,0
1		8274,0
2		1104,0
3		5094,0
4		632,0
6		295,0
8		125,0
9		263,0
10 71:30:040101:7 (в измененных границах)		576,0
11		784,0
13		478,0
14		210,0
15		1391,0
ИТОГО:		35409,0

Ведомость образуемых земельных участков, предполагаемых к использованию, для размещения линейных объектов, подлежащих переносу (переустройству) из зон планируемого размещения автодорожного мостового перехода через р. Упа

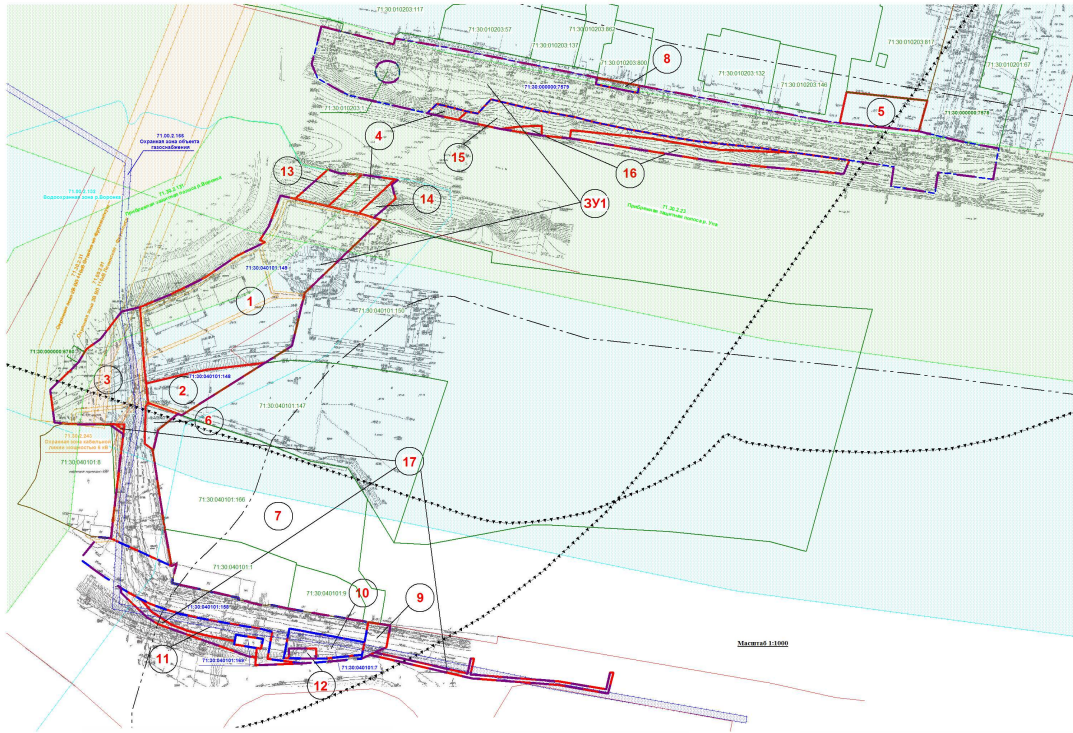
№ участка на плане	Категория земель	Образован из	Площадь образуемого участка, м ²	Вид разрешенного использования
16	Земли населенных пунктов	Государственная собственность не разграничена	1543,0	Для размещения линейных объектов
17	Земли населенных пунктов	Государственная собственность не разграничена	803,0	Для размещения линейных объектов

Директор



В.В. Зайвый

**ЧЕРТЕЖ ПРОЕКТА МЕЖЕВАНИЯ ТЕРРИТОРИИ АВТОДОРОЖНОГО МОСТОВОГО ПЕРЕХОДА ЧЕРЕЗ РЕКУ УЗУ,
РАСПОЛОЖЕННОЙ НА УЧАСТКЕ МЕЖДУ ЖЕЛЕЗНОДОРОЖНЫМИ ПУТЯМИ МОСКВА-ХАРЬКОВ, УЛ. МОЩИНА И УЛ. ТУНАЧАРСКОЙ В ГОРОДЕ ТУЛЕ.**



УСЛОВНЫЕ ОБОЗНАЧЕНИЯ

- Красная линия
- Участки, сведения о которых имеются в ЕГРН
- Образованные земельные участки
- Зоны с особыми условиями использования территории
- Границы территории проекта межевания
- Земельные участки, стоящие на кадастровом учете с видом разрешенного использования: автомобильная дорога общего пользования, линейные объекты инженерной инфраструктуры
- Санитарно-защитная зона производственных объектов
- Зона затопления 1% обеспеченности

Ведомость образуемых земельных участков

№ участка	Категория земель	Объемы	Виды разрешенного использования
1	2	3	4
1	земли населенных пунктов	025,0	для размещения объектов складского назначения
2	земли населенных пунктов	124,0	для размещения объектов складского назначения
3	земли населенных пунктов	194,0	для размещения объектов складского назначения
4	земли населенных пунктов	452,4	для размещения объектов складского назначения
5	земли населенных пунктов	144,0	для размещения объектов складского назначения
6	земли населенных пунктов	100,0	для размещения объектов складского назначения
7	земли населенных пунктов	10,0	для размещения объектов складского назначения
8	земли населенных пунктов	10,0	для размещения объектов складского назначения
9	земли населенных пунктов	10,0	для размещения объектов складского назначения
10	земли населенных пунктов	10,0	для размещения объектов складского назначения
11	земли населенных пунктов	10,0	для размещения объектов складского назначения
12	земли населенных пунктов	10,0	для размещения объектов складского назначения
13	земли населенных пунктов	10,0	для размещения объектов складского назначения
14	земли населенных пунктов	10,0	для размещения объектов складского назначения
15	земли населенных пунктов	10,0	для размещения объектов складского назначения
16	земли населенных пунктов	10,0	для размещения объектов складского назначения
17	земли населенных пунктов	10,0	для размещения объектов складского назначения

Ведомость образуемых земельных участков, предоставляемых и принимаемых, для размещения линейных объектов, линейных объектов (вспомогательных) в зоне планируемого размещения автомобильного мостового перехода через р. Узу

№ участка	Категория земель	Объемы	Виды разрешенного использования
1	2	3	4
16	земли населенных пунктов	151,0	для размещения линейных объектов
17	земли населенных пунктов	80,0	для размещения линейных объектов

Ведомость образуемых земельных участков, предоставляемых и принимаемых, для размещения линейных объектов, линейных объектов (вспомогательных) в зоне планируемого размещения автомобильного мостового перехода через р. Узу

№ участка	Категория земель	Объемы	Виды разрешенного использования
1	2	3	4
16	земли населенных пунктов	151,0	для размещения линейных объектов
17	земли населенных пунктов	80,0	для размещения линейных объектов

Общественное учреждение
"Тульский городской центр градостроительства и архитектуры"
Кандидат архитектуры **Е.А. Гурова**

Итого в данном проекте межевания территории пронумеровано 11 прошнуровано и скреплено печатью И.И. Гагдеев 09/11 листов
Исполнитель И.И. Гагдеев
46 * 09/11 * 2020 г.

